

คู่มือสำหรับประชาชน  
สำนักทะเบียนท้องถิ่นเทศบาลเมืองยโสธร  
งานบัตรประจำตัวประชาชน

งานบัตรประจำตัวประชาชน (ทำบัตรใหม่, บัตรหมดอายุ, บัตรหาย, เปลี่ยนบัตรกรณีต่างๆ)

๑. ขอมีบัตรครั้งแรก ตั้งแต่อายุครบ ๗ ปีบริบูรณ์ขึ้นไป

เอกสารที่ใช้ในการติดต่อ

1. สำเนาทะเบียนบ้านฉบับเจ้าบ้าน
2. ใบสูติบัตร/ หรือเอกสารที่ทางราชการออกให้ (ตัวจริง)
3. เอกสารการเรียนหรือทะเบียนการเรียน (ตัวจริง)
3. บิดาหรือมารดา หรือ ผู้ปกครอง

ผู้ปกครอง - กรณีรับเป็นบุตรบุญธรรม ต้องมีหนังสือรับรองจากกรมพัฒนาสังคมและสวัสดิการ

ผู้ปกครอง - กรณีรับตามคำสั่งศาล ต้องมีหนังสือจากศาล

ผู้ปกครอง - กรณีรับเด็กในการอุปการะ ต้องให้ศาลสั่งเรียกหนังสือคำสั่งศาล

- กรณีเด็กหรือผู้ปกครองมีการเปลี่ยนชื่อตัว -ชื่อสกุล ให้นำใบเปลี่ยนชื่อตัว -ชื่อสกุล มาด้วย  
แผนผังขั้นตอน



### ข้อควรปฏิบัติ

1. เตรียมเอกสารให้พร้อม
2. โทรศัพท์มาสอบถามข้อสงสัยก่อนเดินทางมา
3. สำรองเงินสดสำหรับจ่ายกรณีมีค่าธรรมเนียมหรือค่าปรับ

### หมายเหตุ

- กรณีเปลี่ยนชื่อตัว- ชื่อสกุล ต้องนำเอกสารการเปลี่ยนชื่อมาด้วย
- การทำบัตรครั้งแรก ไม่เสียค่าธรรมเนียม
- กรณี บัตรหาย,บัตรชำรุด,บัตรถูกทำลาย,เปลี่ยนที่อยู่,เปลี่ยนชื่อตัว-ชื่อสกุล เสียค่าธรรมเนียม 20 บาท
- กรณีทำบัตรเกินเวลากำหนด มีค่าปรับไม่เกิน 200 บาท

### ๒. ขอมีบัตร อายุครบ ๗ ปีบริบูรณ์

#### เอกสารที่ใช้ในการติดต่อ

1. สำเนาทะเบียนบ้านฉบับเจ้าบ้าน
  2. ใบสูติบัตร/ หรือเอกสารที่ทางราชการออกให้ (ตัวจริง)
  3. เอกสารการเรียนหรือทะเบียนการเรียน(ตัวจริง)
  3. บิดารหรือมารดาหรือเจ้าของบ้านรับรอง
- กรณีเด็กหรือผู้ปกครองมีการมีการเปลี่ยนชื่อตัว –ชื่อสกุล ให้นำใบเปลี่ยนชื่อตัว –ชื่อสกุลมาด้วย

#### แผนผังขั้นตอน



### ข้อควรปฏิบัติ

- 1.เตรียมเอกสารให้พร้อม
- 2.โทรศัพท์มาสอบถามข้อสงสัยก่อนเดินทางมา
- 3.สำรองเงินสดสำหรับจ่ายกรณีมีค่าธรรมเนียมหรือค่าปรับ

### หมายเหตุ

- กรณีเปลี่ยนชื่อตัว- ชื่อสกุล ต้องนำเอกสารการเปลี่ยนชื่อมาด้วย
- การทำบัตรครั้งแรก ไม่เสียค่าธรรมเนียม
- กรณี บัตรหาย,บัตรชำรุด,บัตรถูกทำลาย,เปลี่ยนที่อยู่,เปลี่ยนชื่อตัว-ชื่อสกุล เสียค่าธรรมเนียม 20 บาท
- กรณีทำบัตรเกินเวลากำหนด มีค่าปรับไม่เกิน 200 บาท

### ๓. ขอมีบัตรกรณีเพิ่มชื่อในทะเบียนบ้าน

#### เอกสารที่ใช้ในการติดต่อ

1. สำเนาทะเบียนบ้านฉบับเจ้าบ้าน
2. พยานบุคคล (ข้าราชการตั้งแต่สัญญาบัตรขึ้นไปหรือบุคคลน่าเชื่อถือ)
3. สูติบัตร,ใบแจ้งการย้ายที่อยู่,ทะเบียนบ้านแบบเดิมที่ไม่มีเลขบัตรประชาชน,หนังสือเดินทาง,

หลักฐานการศึกษา,หลักฐานอื่นๆที่ทางราชการออกให้ที่เกี่ยวข้องกับการเพิ่มชื่อ

#### แผนผังขั้นตอน



### ข้อควรปฏิบัติ

1. เตรียมเอกสารให้พร้อม
2. โทรศัพท์มาสอบถามข้อสงสัยก่อนเดินทางมา
3. สำรองเงินสดสำหรับจ่ายกรณีมีค่าธรรมเนียมหรือค่าปรับ

### ๔. ขอมีบัตรกรณีพ้นสภาพการได้รับการยกเว้น

#### เอกสารที่ใช้ในการติดต่อ

1. สำเนาทะเบียนบ้านฉบับเจ้าบ้าน
2. เอกสารที่แสดงว่าพ้นสภาพการได้รับการยกเว้น เช่น หนังสือสุทธิ

#### บุคคลพิเศษที่ต้องเตรียมเอกสารมาเพิ่มเติมดังนี้

- ข้าราชการไม่มีการยกเว้น บัตรข้าราชการ, หนังสือรับรองหน่วยงานข้าราชการ
- พระภิกษุฟังศึก - หนังสือสุทธิ (กรณีที่เคยมีรายการบัตร, มีรายการในฐานข้อมูล)
- พระที่ไม่มีบัตร ต้องเตรียมพยานบุคคลที่น่าเชื่อถือจำนวน 2 คน มีอาชีพเป็นหลักแหล่ง มีที่อยู่อาศัยเป็นหลักแหล่ง ในกรณีพยานบุคคลเป็นข้าราชการจำนวน 1 คน ,เจ้าบ้าน
- บุคคลผู้หลบหนีการเกณฑ์ทหาร บัตร ต้องเตรียมพยานบุคคลที่น่าเชื่อถือจำนวน 2 คน มีอาชีพเป็นหลักแหล่ง มีที่อยู่อาศัยเป็นหลักแหล่ง ในกรณีพยานบุคคลเป็นข้าราชการจำนวน 1 คน ,เจ้าบ้าน

## แผนผังขั้นตอน



### ข้อควรปฏิบัติ

1. เตรียมเอกสารให้พร้อม
2. โทรศัพท์มาสอบถามข้อสงสัยก่อนเดินทางมา
3. สำรองเงินสดสำหรับจ่ายกรณีมีค่าธรรมเนียมหรือค่าปรับ

### หมายเหตุ

- บุคคลที่ได้รับการยกเว้นจะขอมีบัตรประจำตัวประชาชนก็ได้แต่ต้องเสียค่าธรรมเนียม
- กรณี พระภิกษุสามเณร จะมีหนังสือสุทธิ และให้มีชื่ออยู่ในทะเบียนบ้าน วัดที่จำพรรษา

### ๕. ขอมีบัตรกรณีได้รับการยกเว้น

#### เอกสารที่ใช้ในการติดต่อ

1. สำเนาทะเบียนบ้านฉบับเจ้าบ้าน
2. เอกสารแสดงว่าเป็นบุคคลที่ได้รับการยกเว้น เช่น หนังสือประจำตัวผู้พิการ

### แผนผังขั้นตอน



### ข้อควรปฏิบัติ

1. เตรียมเอกสารให้พร้อม
2. โทรศัพท์มาสอบถามข้อสงสัยก่อนเดินทางมา
3. สำรองเงินสดสำหรับจ่าย กรณีมีค่าธรรมเนียมหรือค่าปรับ

### หมายเหตุ

- บุคคลที่พ้นสภาพจากการที่ได้รับการยกเว้นต้องขอมิบัตรประจำตัวประชาชนภายใน 60 วัน

## ๖. ขอมิบัตรกรณีได้สัญชาติไทย

### การได้มาของสัญชาติ

1. ได้สัญชาติตาม พรบ. สัญชาติ หรือ คำสั่งศาล
2. การแปลงสัญชาติไทย ใช้เอกสารการได้มาซึ่งสัญชาติ (กระทรวงมหาดไทย เป็นผู้ออกให้)

### เอกสารที่ใช้ในการติดต่อ

1. สำเนาทะเบียนบ้านฉบับเจ้าบ้าน
2. เอกสารที่แสดงการได้สัญชาติและพยานบุคคลผู้นำเชื้อถือมารับรอง

### แผนผังขั้นตอน



### ข้อควรปฏิบัติ

1. เตรียมเอกสารให้พร้อม
2. โทรศัพท์มาสอบถามข้อสงสัยก่อนเดินทางมา
3. สำรองเงินสดสำหรับจ่ายกรณีมีค่าธรรมเนียมหรือค่าปรับ

### หมายเหตุ

- ต้องขอมีบัตรประจำตัวประชาชนภายใน 60 วัน นับตั้งแต่วันที่ซื้อในทะเบียนบ้าน

### ๗. ขอบัตรใหม่กรณีบัตรเดิมหมดอายุ , กรณีบัตรเดิมชำรุดในสาระสำคัญ

#### เอกสารที่ใช้ในการติดต่อ

1. ทะเบียนบ้านฉบับจริง
2. บัตรประจำตัวประชาชนที่หมดอายุหรือชำรุด

### กรณีที่บัตรประชาชนรุ่นเก่า

บัตรรุ่นเก่ายังไม่ได้อยู่ในระบบ Smart Card (บันทึกข้อมูลบุคคลในสารระบบ ตามประกาศรัฐบาลให้เปลี่ยนตั้งแต่ปี 2548) ต้องเตรียมเอกสารเพิ่ม เช่น

1. ใบขับขี่
2. สด. 9

3. หนังสือเดินทางตัวจริงที่ไม่หมดอายุ
4. บิดา – มารดา หรือ ญาติ (พี่น้องสกุลเดียวกัน) สูติบัตรฉบับจริง (ใบเกิด)
5. วุฒิการศึกษาฉบับจริง

#### แผนผังขั้นตอน



#### ข้อควรปฏิบัติ

1. เตรียมเอกสารให้พร้อม
2. โทรศัพท์มาสอบถามข้อสงสัยก่อนเดินทางมา
3. สำรองเงินสดสำหรับจ่ายกรณีมีค่าธรรมเนียมหรือค่าปรับ

#### หมายเหตุ

- กรณีบัตรประจำตัวประชาชนหมดอายุเกิน 60 วัน
- กรณีเกินกำหนด เสียค่าปรับไม่เกิน 200 บาท

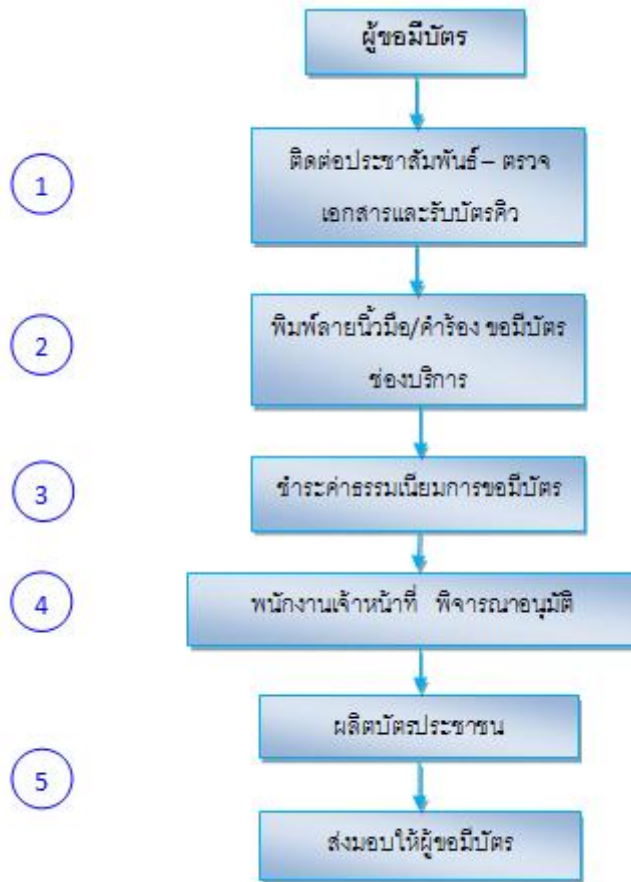
#### ๘. ขอมีบัตรกรณีบัตรหาย

เอกสารที่ใช้ในการติดต่อ



1. สำเนาทะเบียนบ้านฉบับเจ้าบ้าน
2. บุคคลที่น่าเชื่อถือให้การรับรองพร้อมบัตรประชาชน หรือ เอกสารที่ทางราชการออกให้ เช่น ใบเกิด, พาสปอร์ตฉบับจริง วุฒิการศึกษา

**แผนผังขั้นตอน**



**ข้อควรปฏิบัติ**

1. เตรียมเอกสารให้พร้อม
2. โทรศัพท์มาสอบถามข้อสงสัยก่อนเดินทางมา
3. ต้องนำบุคคลที่น่าเชื่อถือมาให้การรับรองและยืนยันตัวบุคคลผู้ขอมีบัตร
4. สำรองเงินสดสำหรับจ่ายกรณีมีค่าธรรมเนียม 100 บาท

**หมายเหตุ**

- ต้องขอมีบัตรประจำตัวประชาชนภายใน 60 วัน นับตั้งแต่วันที่บัตรหาย

## ๙ ขอเปลี่ยนบัตรกรณีเปลี่ยนชื่อตัว-ชื่อสกุล

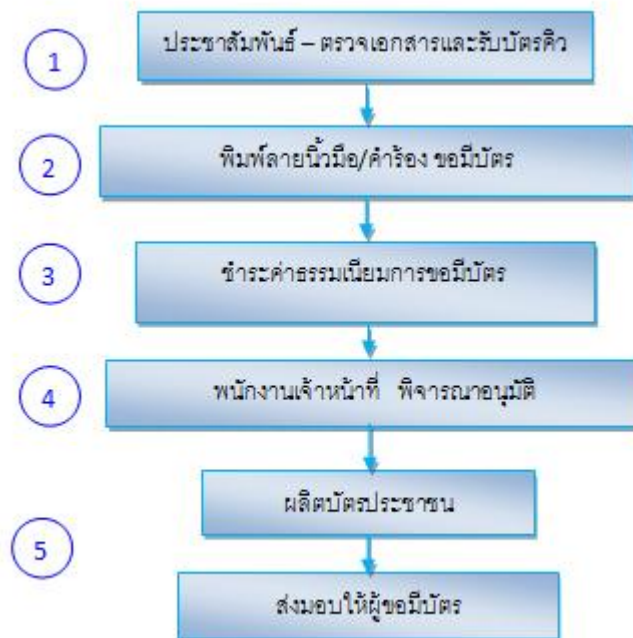
### การเปลี่ยนชื่อตัว-ชื่อสกุล

- เปลี่ยนชื่อกรณีขอเปลี่ยนเอง เอกสาร ช.3 (ใบเปลี่ยนชื่อ – สกุล)
- เปลี่ยนกรณีสมรส (อำเภอออกให้ นำมาด้วย)

### เอกสารที่ใช้ในการติดต่อ

1. สำเนาทะเบียนบ้านฉบับจริงหรือสำเนาฉบับแก้ไขล่าสุด
2. บัตรประชาชนใบเก่า
3. หลักฐานการเปลี่ยนชื่อสกุล (เอกสารออกจากอำเภอ)

### แผนผังขั้นตอน



### ข้อควรปฏิบัติ

1. เตรียมเอกสารให้พร้อม
2. โทรศัพท์มาสอบถามข้อสงสัยก่อนเดินทางมา
3. สำรองเงินสดสำหรับจ่ายกรณีมีค่าธรรมเนียมหรือค่าปรับ

### หมายเหตุ

- บุคคลที่เปลี่ยนชื่อตัว ชื่อสกุล ต้องขอมีบัตรประจำตัวประชาชนใหม่ภายใน 60 วัน

## ๑๐. การขอตรวจหลักฐานขอคัดสำเนา/คัดและรับรองรายการเกี่ยวกับบัตร

### เอกสารที่ใช้ในการติดต่อ

1. สำเนาทะเบียนบ้านฉบับเจ้าบ้าน (พร้อมเซ็นต์รับรองสำเนา) หรือ บัตรประจำตัวประชาชนเดิม

### แผนผังขั้นตอน



### ข้อควรปฏิบัติ

1. เตรียมเอกสารให้พร้อม
2. โทรศัพท์มาสอบถามข้อสงสัยก่อนเดินทางมา
3. สำรองเงินสดสำหรับจ่ายกรณีมีค่าธรรมเนียมหรือค่าปรับ

### หมายเหตุ

- บุคคลที่จะคัดรับรองสำเนาบัตรประจำตัวประชาชนจะต้องเป็นบุคคลที่จะต้องมีส่วนได้/เสียกับเจ้าของบัตรประจำตัวประชาชนเท่านั้น



**คู่มือสำหรับประชาชน**  
**งานบัตรประจำตัวประชาชน**  
**สำนักทะเบียนท้องถิ่นเทศบาลเมืองยโสธร**